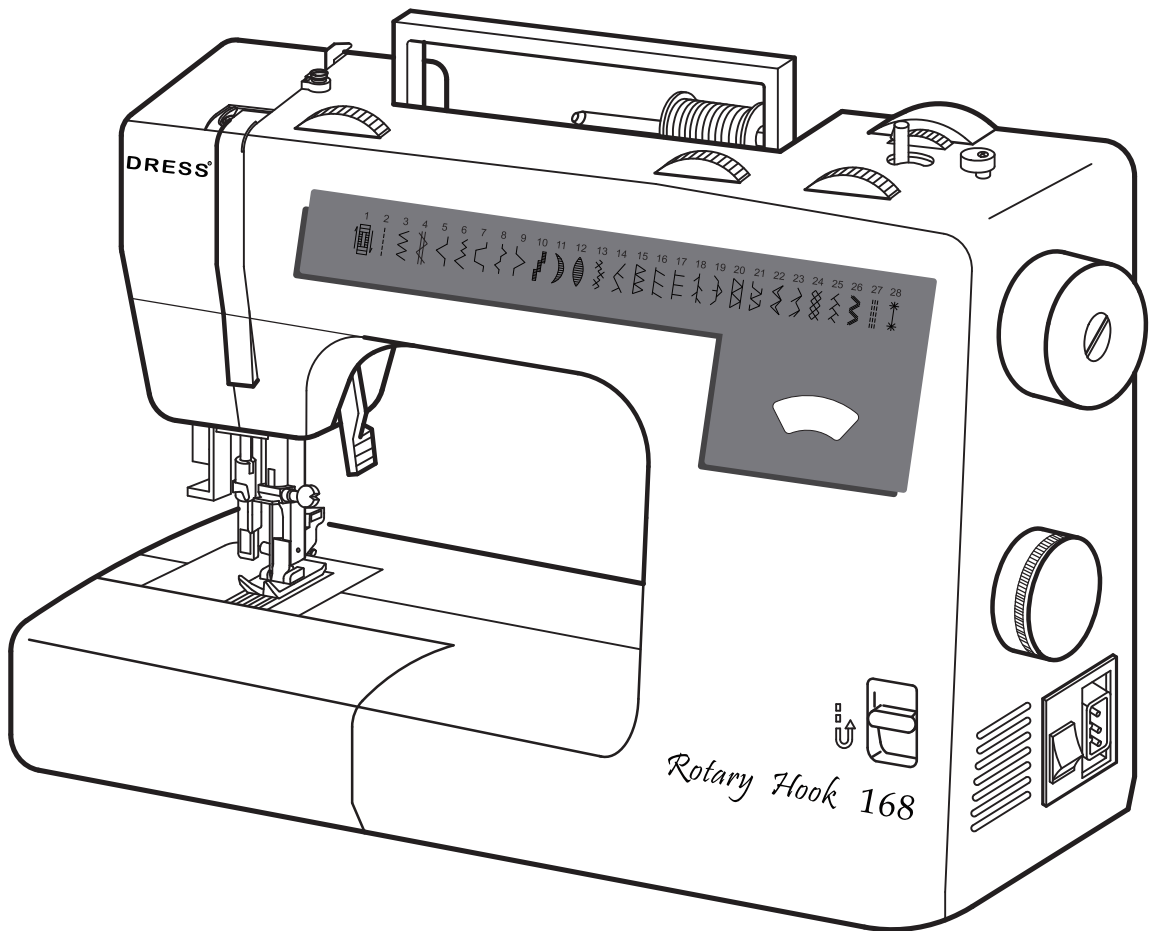


사용설명서



드레스168

제품사용 안전수칙(필독)

본 드레스 168을 사용시에는 아래의 기본적인 안전 수칙을 지켜 사용 하셔야 합니다.
사용하시기 전에 모든 주의 사항을 숙지하시기 바랍니다.

 경고- 화상이나 화재, 전기쇼크 및 각종 상해로부터 예방하기 위해 아래사항을 지켜주세요.

1. 제품에 전원이 연결된 채로 방치해서는 안 됩니다. 제품을 사용하지 않을 때나 사용 후, 또는 제품을 수리 점검, 실 끼우기, 기능 전환, 바늘 교환, 칼 교환, 수리, 점검 시 반드시 전원을 끄고 전원플러그를 뽑아 주십시오.
2. 본 제품의 전압은 가정용 전기 220V 입니다.
3. 제품 사용 시 사용설명서의 내용대로 사용하셔야 하며 제품에 맞는 부품만을 사용하셔야 합니다.
4. 전원을 차단 시, 제품의 전원 스위치를 먼저 끄신 다음("0"표시부분) 전원플러그를 빼주십시오.
5. 제품의 움직이는 모든 부분으로 부터 손가락이 다치지 않도록 조심해야 하고, 특히 재봉 중 얼굴을 바늘 쪽에 가까이 하지 마십시오.
6. 전원코드나 플러그에 이상이 있거나 작동이 되지 않을때, 제품을 떨어뜨렸거나 충격이 가해졌을 때, 물에 빠뜨렸을 경우에는 절대 제품을 사용하지 마시고 엘라코리아 본사로 연락하여 점검 및 수리를 받으시기 바랍니다.
7. 본 제품은 가정용이므로 그 밖의 용도로 사용하지 마십시오.
8. 전구를 교환할 때에는 전구의 열이 완전히 식은 후 빼십시오.
9. 절대 제품을 임의로 분해, 수리, 개조하지 마십시오.
10. 어린이가 제품을 가지고 놀거나 보호자 없이 가까이 하지 않도록 주의 하십시오.

(어린이만 있을 경우 반드시 발판을 제거하시고 재봉기 커버를 덮고 안전한 곳에 보관하십시오.)

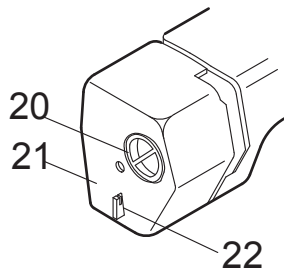
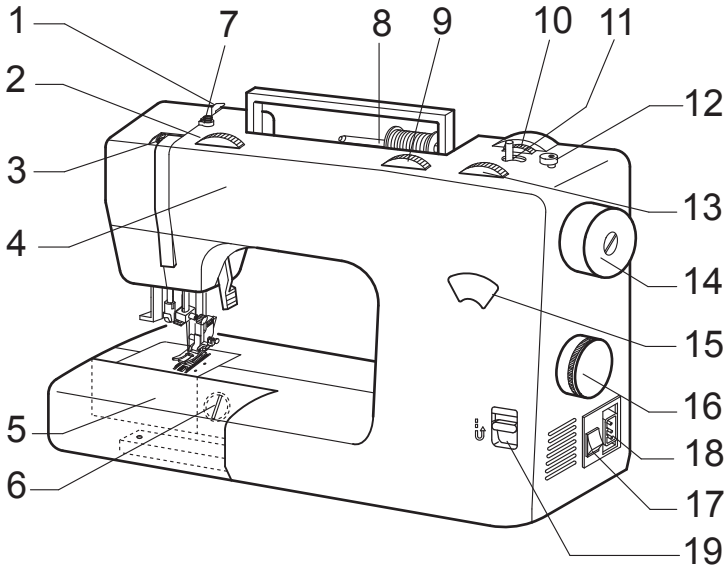
순 서

세부명칭	3
기본 약세사리	4
전원 연결방법	5
실패꽃이	5
노루발 올림레버	5
실토리에 밀실감기	6
북집빼기	6
북실끼우기	7
천과 실 바늘의 관계	7
바늘교환	7
윗실 끼우기	8
자동 실끼우기	8
밀실 끌어올리기.....	9
실장력 조절	9
노루발 교환	10
톱니제거/원위치	10
스티치 선택다이얼&표시창	10
스티치 길이와 더블스티치 선택하기	10
후진레버	11
노루발 압력조절 다이얼	11
스티치 폭 조절 다이얼	11
후리암 기능	11
직선 스티치	12
재봉 시작하기	12
재봉 끝내기	12
코너 재봉하기	12
베이스팅(시침질)	12
지퍼달기	13
주름잡기	13
지그재그 바느질	14
지그재그 오버록 바느질	14
아플리케 바느질	14
3단 지그재그 바느질	15
새발뜨기 바느질	15
잠김 바느질	16
파고팅 바느질	16
자동 단추구멍 만들기	17
단추달기	18
청소하기	19
램프교환	19
품질보증서	20

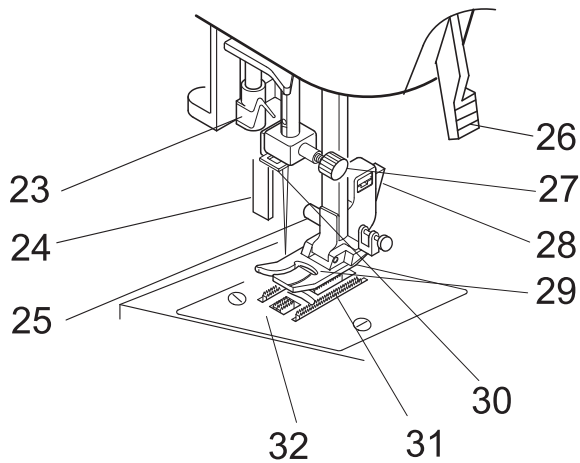
참고:
제품 사양은 필요에 따라 변경될 수 있습니다.

세부명칭

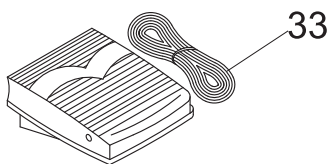
1. 윗실 가이드
2. 윗실 장력 조절 다이얼
3. 실채기
- 4.스티치 모양
5. 확장테이블
6. 톱니 업/다운 레버
7. 실토리 감기 가이드
8. 수평 실패꽃이
9. 땀 폭 조절 다이얼
10. 단추구멍 조절 다이얼
11. 자동 실감기 레버
12. 자동 실감기 스톱퍼
13. 땀 길이 조절 다이얼
14. 핸들(풀리)
15. 스티치 표시창
16. 스티치 선택 다이얼
17. 전원 스위치
18. 전원소켓
19. 후진레버

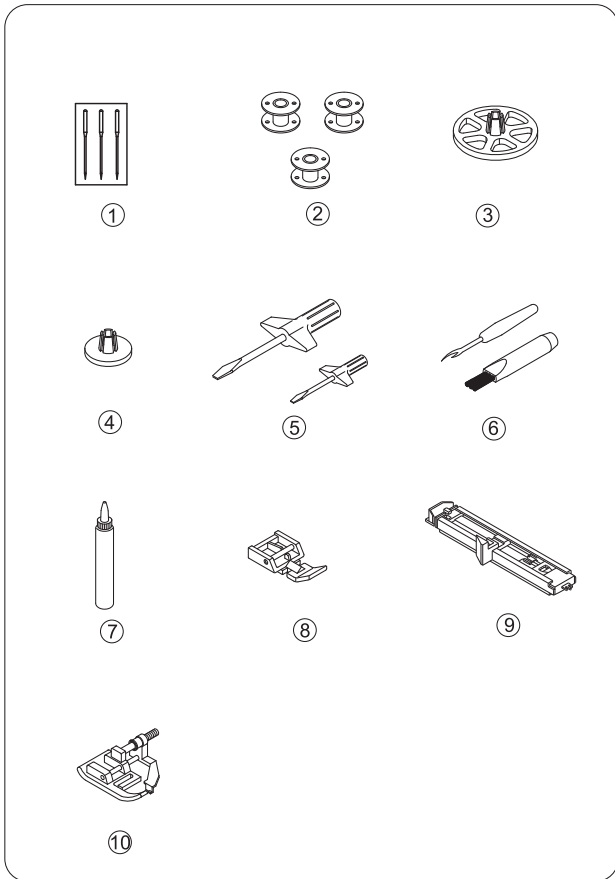


20. 노루발 압력조절 다이얼
21. 면판
22. 실컷터



23. 자동실끼우기
24. 실가이드
25. 노루발 고정나사
26. 노루발 업/다운 레버
27. 바늘 고정나사
28. 노루발 교환 버튼
29. 하이픽스 노루발
30. 실가이드
31. 톱니
32. 침판
33. 속도조절기

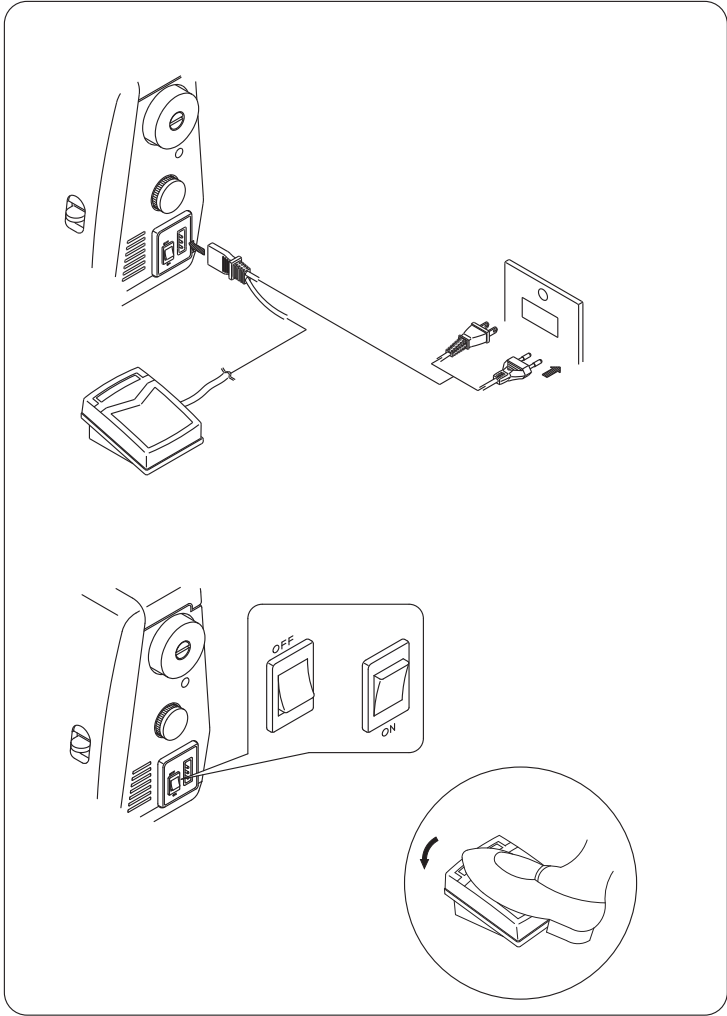




악세서리

1. 바늘
2. 실토리
3. 실패마개(대)
4. 실패마개(소)
5. 드라이버(대/소)
6. 리퍼 & 청소용솔
7. 기름
8. 지퍼 노루발
9. 자동 단추구멍 노루발
10. 단뜨기 노루발

제품을 사용하기전에 사용설명서를 충분히 읽으시고
사용하세요.

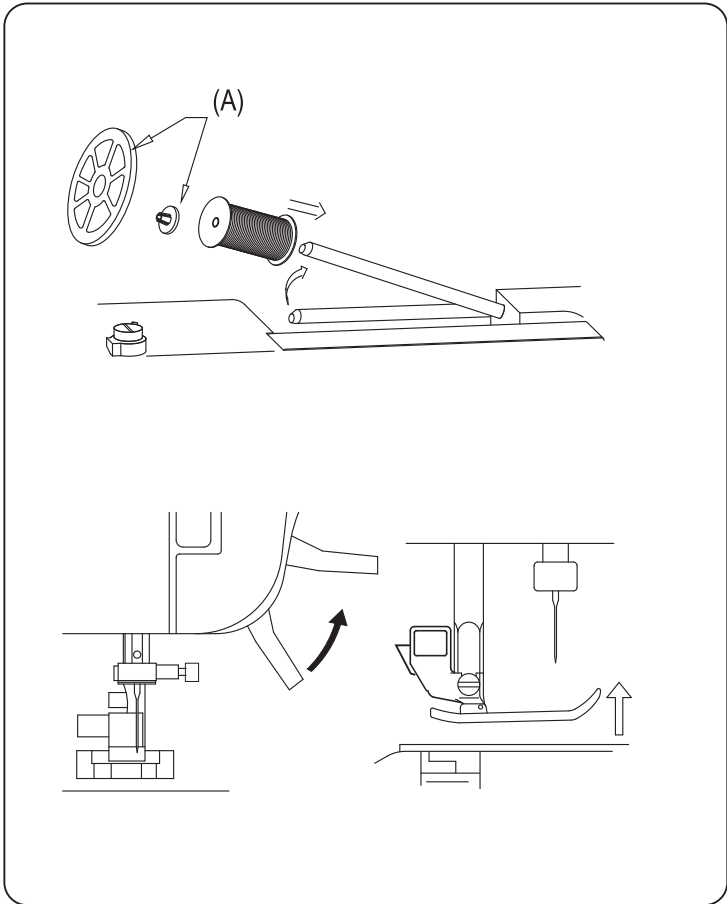


전원연결방법

전원을 연결하기 전에 전압을 확인하십시오.

본제품은 220V 60Hz입니다.

1. 전원 스위치를 OFF에 두어 꺼줍니다.
2. 속도조절기를 전원소켓에 연결합니다.
3. 전원플러그를 콘센트에 끼웁니다.
4. 전원 스위치를 ON에 두어 켜줍니다.
5. 전구가 켜지며 속도조절기를 누르면 누르는 세기에 따라 재봉기가 동작합니다.



실패꽃이

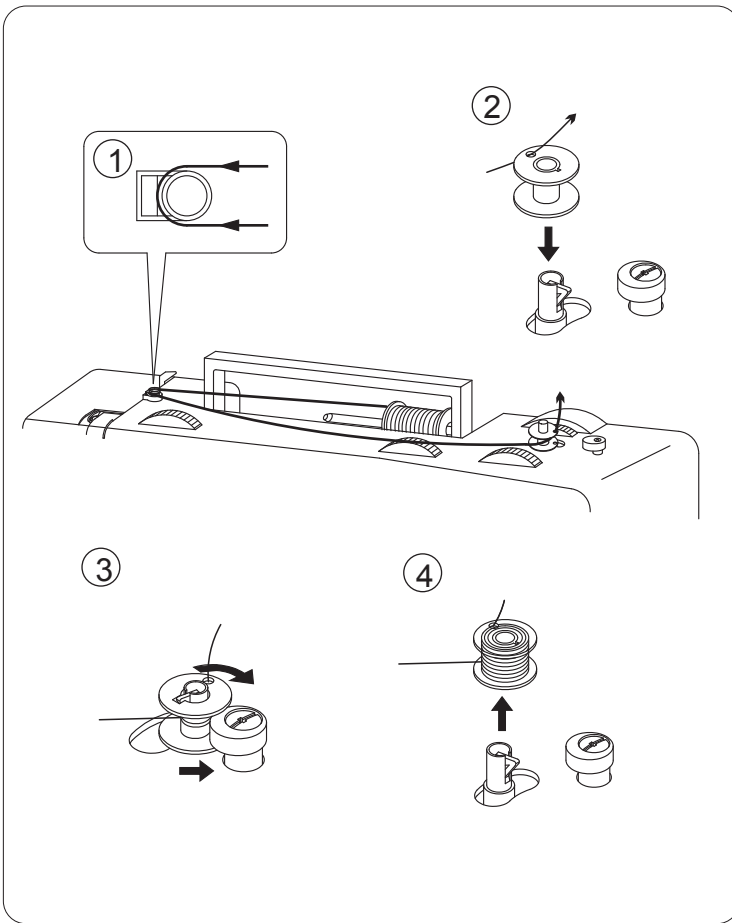
실패를 실패꽃이에 꼽고 실패의 크기에 따라 실패마개(A)를 선택합니다.

노루발 올림레버

노루발을 올리고 내릴때 사용합니다.
 노루발을 올려 원단을 노루발 아래에 내려놓은다음
 노루발을 내려 재봉을 시작합니다.

실토리에 밀실감기

1. 실패에서 실을 빼내 밀실감기 가이드에 실을 걸어줍니다.
2. 실토리에 있는 작은 구멍에 실을 안에서 밖으로 끼우고, 밀실감기레버에 끼웁니다.
3. 실토리 감기레버를 오른쪽을 밀어줍니다. 실토리의 위로 나와있는 실을 손으로 잡고 속도조절기를 눌러주면 실이 감기며, 적당히 감은 다음 실을 끊어 줍니다. 그런다음 속도 조절기를 계속 눌러줍니다.
4. 다 감긴 실토리는 저절로 멈춰지며, 실토리 감기레버를 왼쪽으로 밀고 실을 끊어 줍니다.

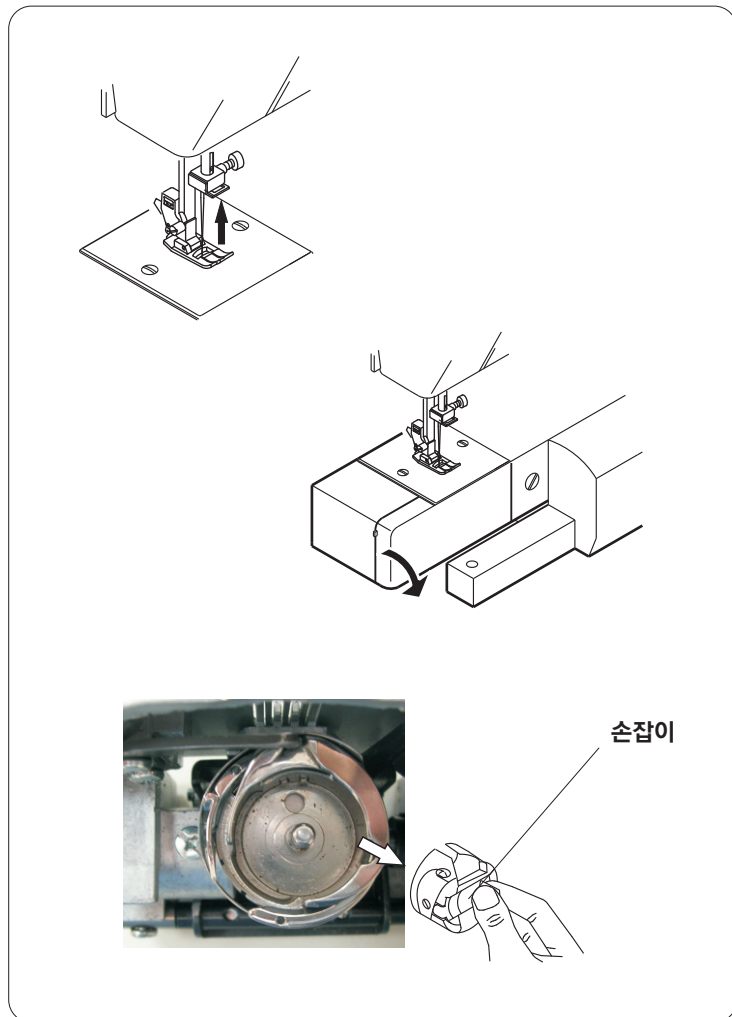


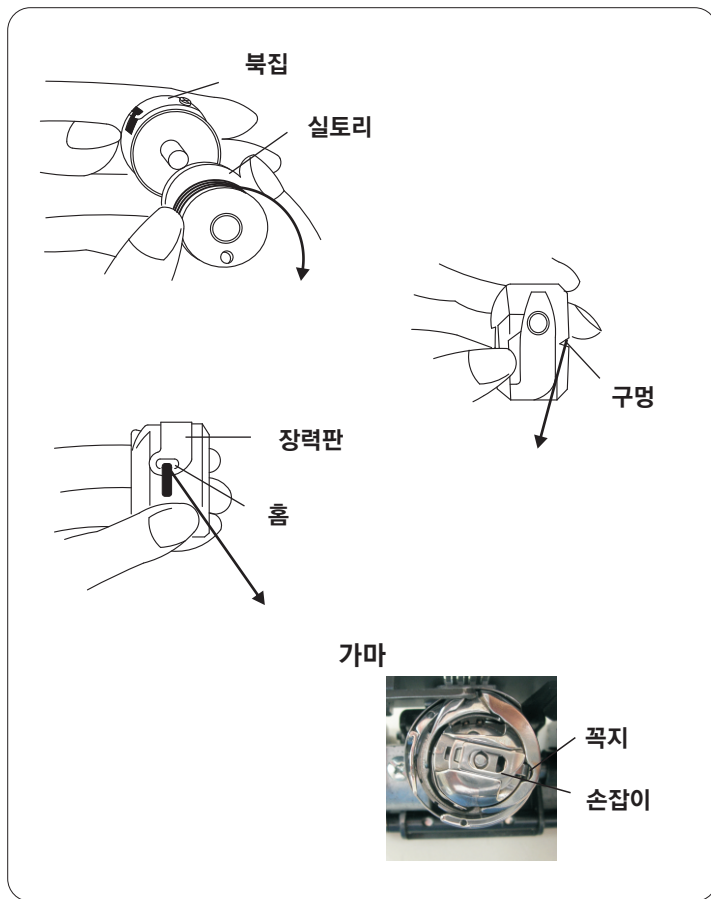
복집빼기

바늘이 침판아래로 내려가 있다면 핸들을 앞으로 돌려 바늘을 제일 높은 위치까지 오도록 합니다.

악세사리함을 빼내고 커버를 앞으로 잡아당겨 열어줍니다.

복집의 손잡이를 앞으로 당겨 빼냅니다.





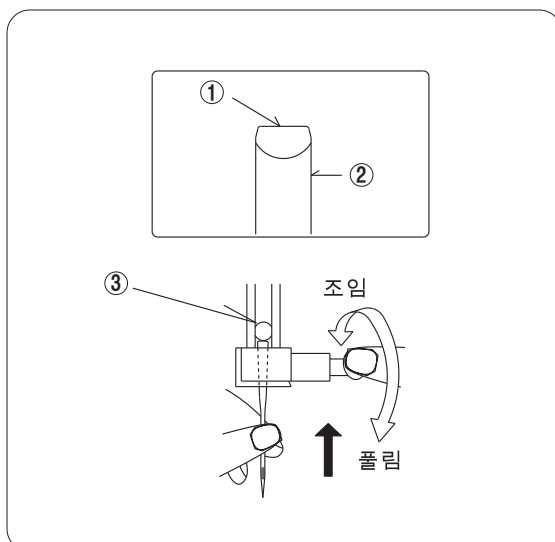
북실끼우기

1. 밑실을 10~15cm 정도 풀고 북집에 넣습니다. (밑실이 시계방향으로 풀리도록)
2. 풀어진 실을 북집의 구멍사이에 끼웁니다.
3. 철판(장력판) 밑으로 실을 당겨 홈으로 실을 빼냅니다. 철판홈에서 실을 10cm 정도 여유있게 당겨놓으세요.
4. 북집을 끼울 때는 북집을 잡고 꼭지가 홈에 일치하도록 한 후 북집을 엄지손가락으로 꼭 눌러끼우세요. 이때 잘들어 갔으면 "뚝"하는 소리가 납니다.

천과 실 바늘의 관계

	원 단	실의 종류	바늘번호
얇은천	레이스, 린넨, 실크, 보일, 듀얼 합섬, 오건디등	면사 60-120, 실크, 합성사 광택면사등	HAX1 9-11
중간천	면, 깃건, 포플린, 벨벳, 피케새틴, 양복지등	견사 50, 면사 50-80, 광택면사	HAX1 11-14
두꺼운천	코르덴, 개버딘, 트위트, 외투지, 누비천등	면사 40-50, 광택해피듀티등	HAX1 14-16

참고: 얇은 천에는 가는 실과 가는 바늘이 필요하고, 두꺼운 천에는 굵은 실과 바늘을 사용해야 합니다. 또한 저지, 스판등 신축성이 좋은 천이나 타월, 레이스 등 조직이 엉성한 천에는 땀이 터서 예쁜 바느질이 어려울 수 있습니다.



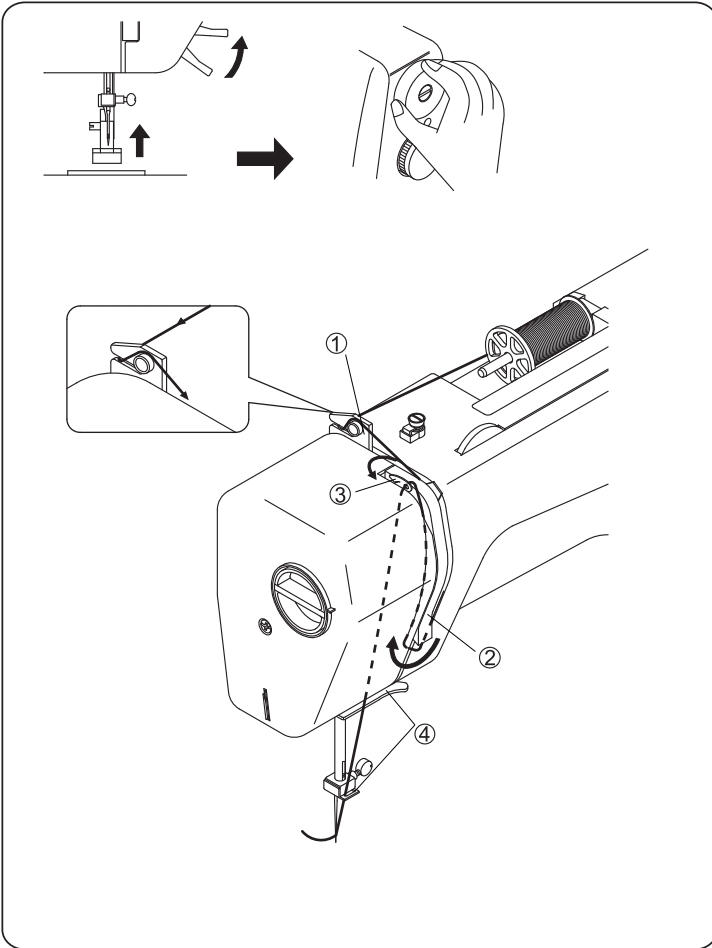
바늘교환

바늘은 소모품으로 휘었거나 끝이 뭉뚝할 때는 새 바늘로 자주 교환하여야 합니다.

바늘의 오른쪽위에 있는 나사를 돌리면 바늘을 교환할 수 있습니다.

바늘의 끼울 때는

바늘 머리 ②의 평면 ① 부분이 뒤로 향하고, 끝까지 ③ 위로 올려 끼우고 바늘 고정나사를 시계방향으로 돌려 잠궈줍니다.



윗실 끼우기

바늘에 실을 끼우는 것을 말하며, 반드시 순서에 맞게 끼워야 이상이 없습니다.

노루발 올림레버를 올려 노루발을 위로 올라오게 한 다음 아래와 같이 하십시오.

주의: 실패에서 나오는 실은 어디에도 걸리거나 엉키지 않아야 좋은 바느질 모양을 얻을 수 있습니다.

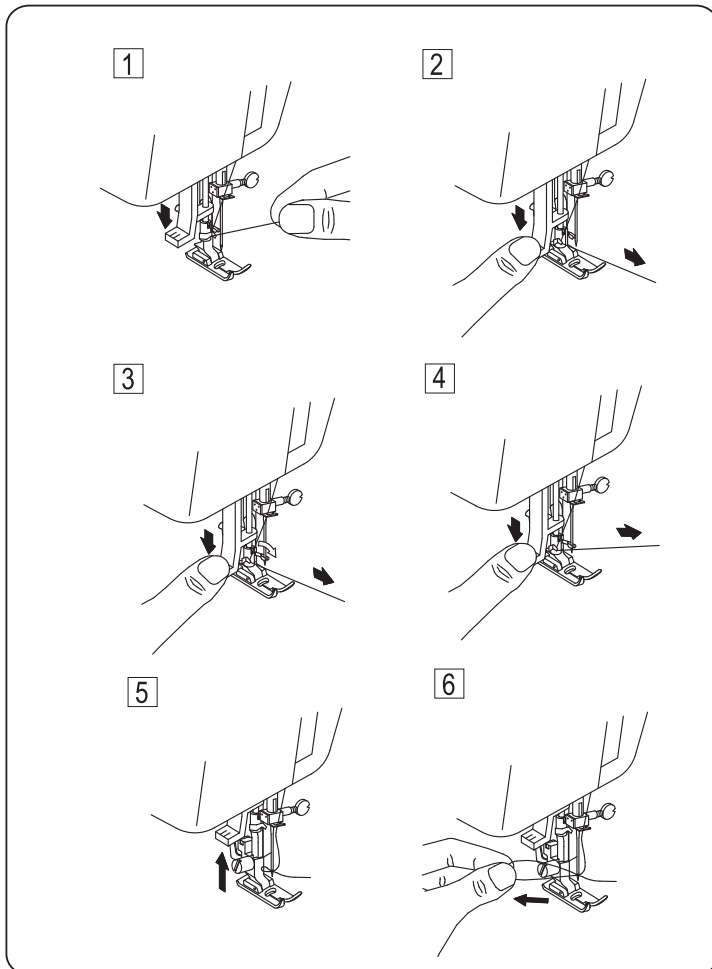
1. 실패꽃이에 있는 윗실을 실가이드 ①에 걸고 앞으로 내려줍니다.

2. 안내대 ②에 그림과 같이 오른쪽에서 왼쪽으로 자연스럽게 올려줍니다. (이때 장력 다이얼 사이에 실을 정확히 들어가도록 합니다.)

3. 핸들을 앞으로 돌려 실채기 ③가 가장 높은 위치로 올라오게 한 다음 실을 오른쪽에서 왼쪽아래로 걸어줍니다.

4. 실을 당겨 실가이드 ④의 오른쪽엿 왼쪽으로 당겨 끼웁니다.

5. 자동실끼우기를 이용하여 바늘에 실을 끼워줍니다.



자동실끼우기

1 2 실안내대에 실을 걸어준 다음 자동실끼우기 실걸이에 실을 왼쪽에서 오른쪽으로 걸어주고 자동실끼우기 손잡이를 아래로 내립니다.

3 4 손잡이를 완전히 아래로 내려 자동실끼우기의 갈고리가 바늘구멍안으로 들어가면 실을 갈고리에 걸어줍니다.

5 6 고리에 실을 걸어준 다음 손잡이를 천천히 놓으면 실이 고리에 걸려 바늘을 통과하며 이때 만들어진 고리는 핀셋이나 손을 이용하여 빼냅니다.

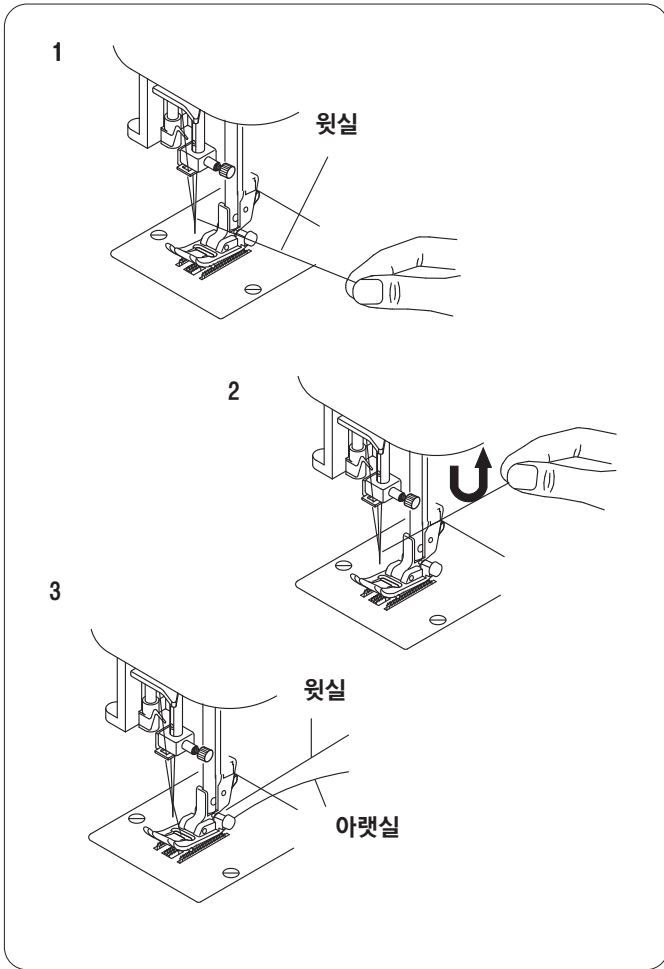
밑실 끌어올리기

1. 노루발 올림레버를 올려 노루발을 올리고, 윗실을 왼손으로 잡습니다.

2. 오른손으로 핸들을 앞으로 한바퀴 정도 돌리면 바늘이 침판아래로 내려갔다 올라오면서 밑실이 딸려 올라옵니다.

3. 윗, 밑실을 노루발 밑으로 15cm 정도 뒤로 보냅니다.

4. 노루발 올림레버를 내린 후 시험 바느질을 합니다.

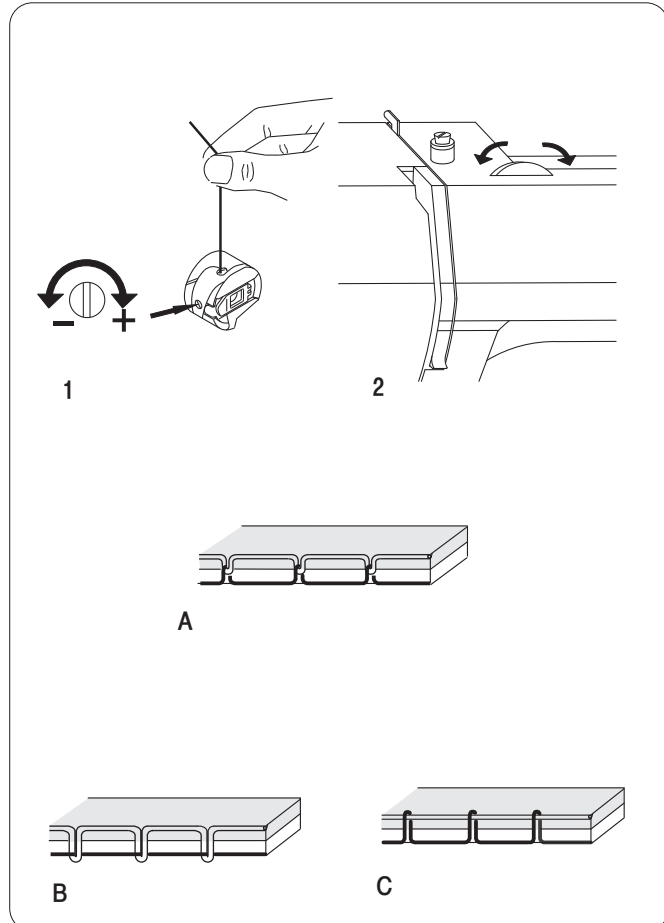


실 장력조절

윗실과 밑실(복실)이 서로 적당히 당기는 균형이 맞아야 원단상이에 매듭이 저지며, 바른 바느질을 얻을 수 있습니다.

윗실다이얼로 윗실의 당김을 조절하며, 일반적으로 윗실장력 다이얼은 4번에 맞춰 사용합니다.

참고: 실제로는 원단의 두께가 실보다 많이 두꺼워야만 매듭이 밖에서 보이지 않으므로 원단에 알맞은 실을 선택하는 것이 중요합니다.



A. 정상적인 매듭모양

B. 윗실이 너무 느슨하여 원단아래에 매듭이 질때는, 윗실을 다시한번 끼워본 다음, 윗실 다이얼을 큰 번호로 맞추거나 복실의 장력을 낮춰줍니다.

C. 윗실이 너무 팽팽하여 원단위에 매듭이 질때는, 밑실(복실)을 제대로 끼웠는지 확인한 다음, 윗실 다이얼을 작은 번호로 맞추거나 복실의 장력을 높여줍니다.

노루발 교환

바느질 작업을 보다 편리하게 하기 위해서는 여러 종류의 노루발을 이용하여, 노루발의 교환을 편리하게 할 수 있는 노루발과 교환장치(키홀더)가 있습니다.

노루발을 뺄 때는 노루발과 바늘을 올리고 키홀더의 뒷쪽레버를 앞으로 누르면 노루발이 분리됩니다.

노루발을 끼울 때 노루발의 핀과 키홀더의 홈을 맞추고 노루발대를 내려줍니다.

톱니제거/원위치

퀼팅 및 단추달기, 자수등 특수한 바느질을 할 때는 톱니를 제거하여 사용해야 됩니다. 이때 원단은 움직이지 않고 제자리에 있게 됩니다.

약세사리함을 제거하면 전면에 톱니제거/원위치 다이얼이 있습니다.

다이얼을 왼쪽으로 돌리면 톱니가 내려가 제거되며,

다이얼을 오른쪽으로 돌리고 핸들을 한바퀴 이상 돌려 주면 "딱"소리와 함께 톱니가 올라옵니다.

스티치 선택다이얼 & 표시창

스티치모양은 제품의 앞쪽에 표시됩니다.

스티치모양을 선택할 때는 바늘이 가장 높은 위치에 있을 때 선택합니다. 바늘이 침판아래에 있을 경우 바늘이 굽거나 부러질수 있습니다.

스티치 선택 다이얼을 돌려 원하는 스티치가 표시창의 빨간 표시점에 위치하도록 합니다.

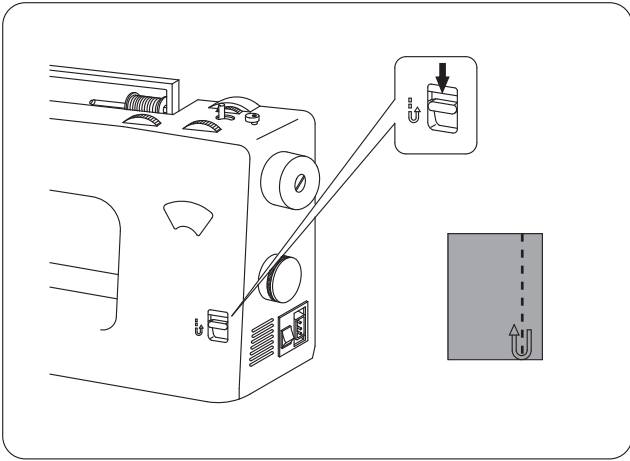
표시창에는 두개의 스티치 숫자가 표시됩니다. 스티치 길이의 숫자가 0~5사이에는 표시창의 위쪽 숫자가 선택되며, 스티치 길이의 녹색"S"에서는 표시창의 아래쪽 숫자가 선택됩니다.

1. 표시창
2. 스티치 선택다이얼

스티치 길이와 더블스티치 선택하기

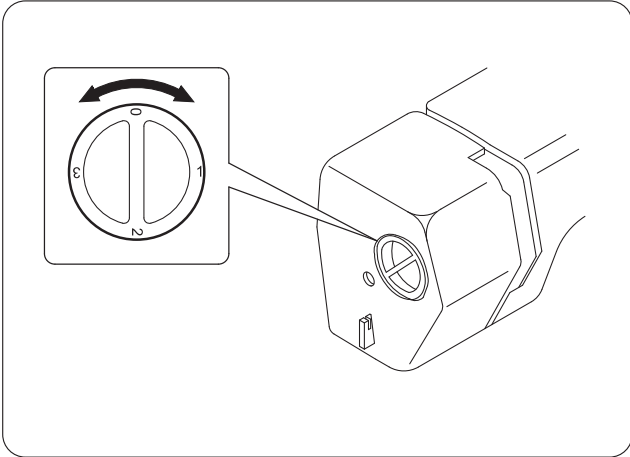
스티치의 길이를 조절할 때 사용하며 숫자가 높을수록 스티치의 길이가 길어집니다. 그리고 더블 스티치를 사용할 때는 스티치 길이를 녹색"S"에 선택합니다.

3. 땀 길이 조절다이얼



후진레버

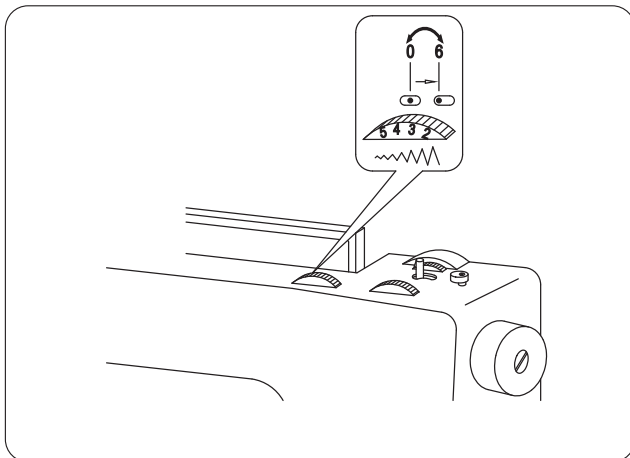
바느질의 처음과 끝부분에 올이 풀어지지 않고 마무리하기 위하여 되박음질 할때 사용되며, 속도조절기를 누른상태에서 후진레버를 누를때만 원단이 뒤로 밀려나갑니다.



노루발 압력조절 다이얼

면판의 왼쪽에 있는 압력조절 다이얼은 노루발이 원단을 눌러주는 압력을 조절하며, 원단의 재질과 두께에 따라 적당한 압력을 주어야 합니다. 숫자가 작을수록 노루발 압력이 작아집니다.

기본적으로 "2"에 설정하며, 두꺼운 원단은"3", 얇은 원단은"1"에 선택합니다.

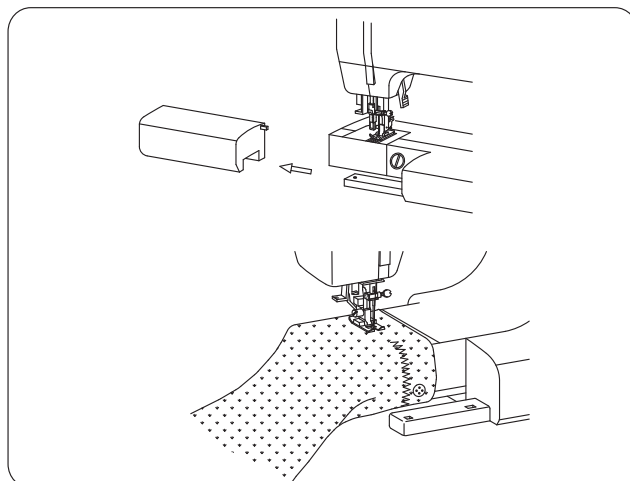


땀 폭 조절 다이얼

스티치의 폭과 바늘의 위치를 조절합니다. 숫자를"0"에 스티치의 모양을 어디에 두더라도 직선바느질만 되며, 번호가 클수록 가로폭이 넓은 바느질이 됩니다. 즉,"0"번은 폭이 0mm이므로 직선바느질이 되며,"1~6"번은 1~6mm정도의 가로폭을 가지는 바느질이 됩니다.

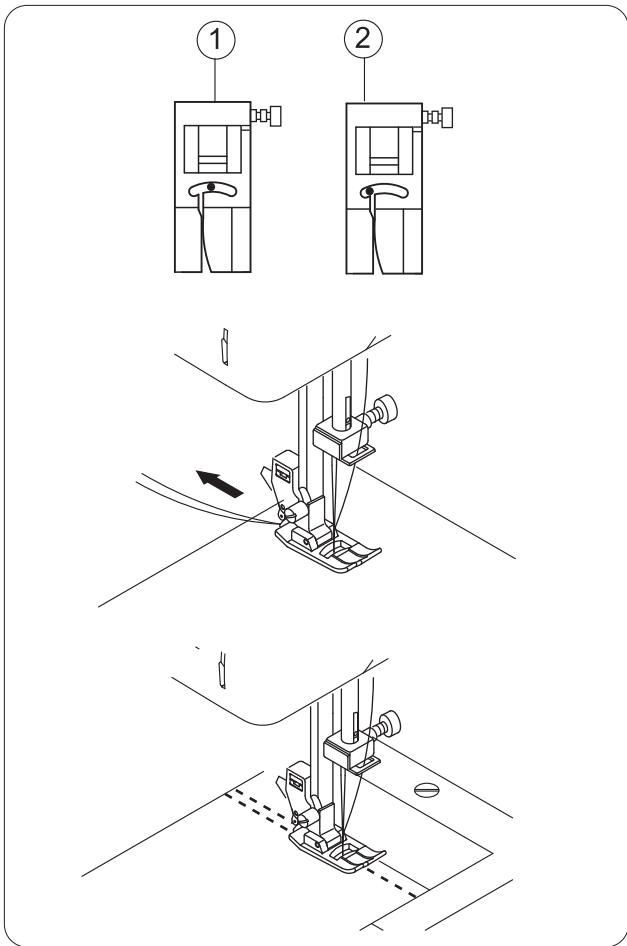
참고

"0"이면 바늘의 위치가 가운데이며, 숫자가 높아질수록 바늘의 위치는 왼쪽으로 이동합니다.



후리암 기능

이 제품은 악세사리함을 제거한 후 바지나 소매같은 좁은원형 재봉을 손쉽게 할 수 있습니다.



직선스티치

바느질에서 가장 많이 사용되는 것은 직선바느질(가운데)입니다.

1. 직선스티치(가운데)

스티치 모양: 4
스티치 폭: 0
스티치 길이: 2~3

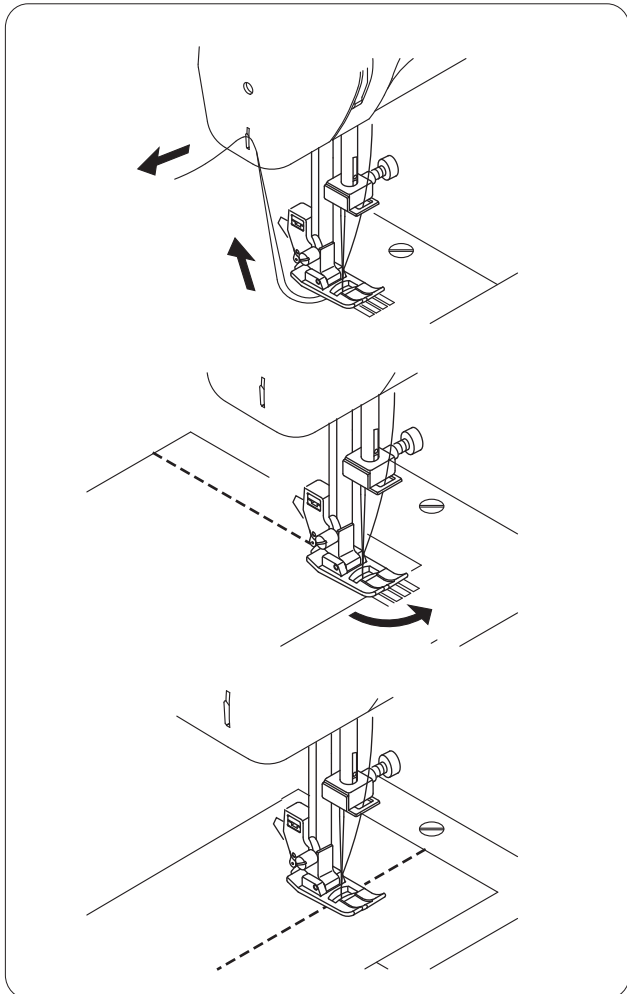
2. 직선스티치(왼쪽)

스티치 모양: 4
스티치 폭: 6
스티치 길이: 2~3

재봉 시작하기

노루발을 들고 윗실과 아랫실을 노루발 밑으로 해서 뒤로 보냅니다.

노루발아래에 원단을 내려놓고 바늘을 원단의 시작점에 꽂은 다음 노루발을 내리고 속도조절기를 천천히 누르면서 바느질을 시작합니다.



재봉끝내기

재봉이 끝나면 핸들을 돌려 바늘이 가장 높은 위치에 오도록 합니다. 그리고 노루발을 들어 원단을 뒤로 빼낸 다음 면판옆에있는 실컷터에 실을 끊어줍니다.

코너재봉하기

바늘을 원단에 꽂은 상태에서 노루발만 올리고, 원하는 방향으로 원단을 돌려줍니다.

베이스팅(시침질)

시침질은 일시적으로 2개 이상의 원단을 고정할때 사용합니다. 원단에 바늘자국이 남지않도록 품질이 좋은 바늘을 사용하세요.

스티치모양: 2
스티치 폭: 0
스티치길이: 4

지퍼노루발

지퍼 노루발을 키홀더의 왼쪽핀에 고정시키고, 지퍼고리 반대쪽에서 부터 지퍼고리쪽으로 박음질을 시작합니다. 지퍼고리에서는 지퍼를 아래로 내린다음 마지막까지 박음질 하여줍니다.

한쪽면이 다되면 지퍼노루발을 키홀더의 오른쪽핀에 고정시키고 위와 같은 방법으로 재봉을 하여 줍니다.

- 1.지퍼노루발 (왼쪽장착)
- 2.지퍼노루발 (오른쪽 장착)

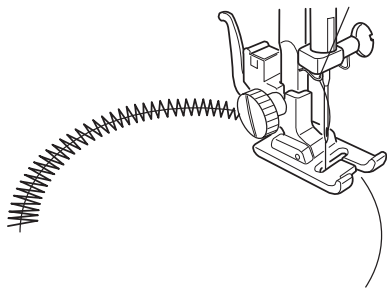
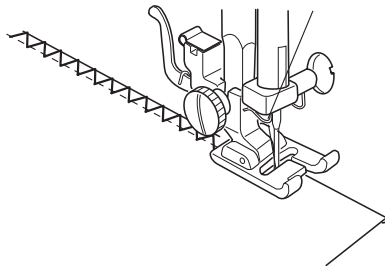
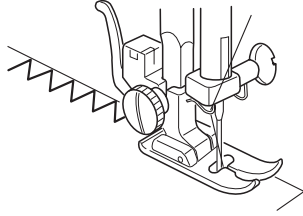
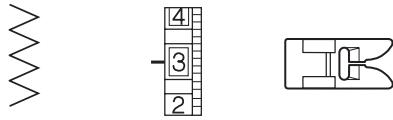
주름잡기

재봉기설정

- a 무늬:B
- b 땀폭:3~5
- c 땀길이:4
- d 윗실장력:2
- e 노루발:지그재그 노루발

얇고 가벼운 원단을 선택하여 주름을 잡을 폭보다 넓게 자르십시오. 위와 같이 재봉기를 설정하시고 0.5~0.7cm 간격으로 직선 바느질을 합니다.

한쪽끝을 묶고 실을 잡고 반대편실을 잡아 당기면 주름이 잡힙니다.



지그재그 바느질

재봉기설정

- a 무늬:3
- b 땀폭:1~5
- c 땀길이:0.5~3
- d 윗실장력:2~5
- e 노루발:지그재그 노루발

일반 지그재그 바느질은 물론 오버로크, 자수, 아플리케 및 단추를 달 때 사용합니다.

땀수 조절다이얼을 작게(0.5~1)두면 고운 지그재그 바느질이 되어 아플리케 자수, 글자쓰기를 할 수 있습니다.

지그재그의 크기는 땀폭 조절 다이얼을 조절하십시오.

지그재그 오버록 바느질

재봉기설정

- a 무늬:3
- b 땀폭:1~5
- c 땀길이:0.5~3
- d 윗실장력:2~5
- e 노루발:지그재그 노루발

옥스포드지와 같은 뽀뽀한 원단을 오버록할때 편리하며, 원단의 끝부분을 지그재그 바느질 해줍니다.

아플리케 바느질

재봉기설정

- a 무늬:3
- b 땀폭:3~5
- c 땀길이:0.5~1
- d 윗실장력:1~4
- e 노루발:투명노루발(새틴)

지그재그 및 무늬 바느질을 이용하여 그림처럼 원단의 가장 자리를 돌려 바느질합니다.

3단 지그재그 바느질

재봉기설정

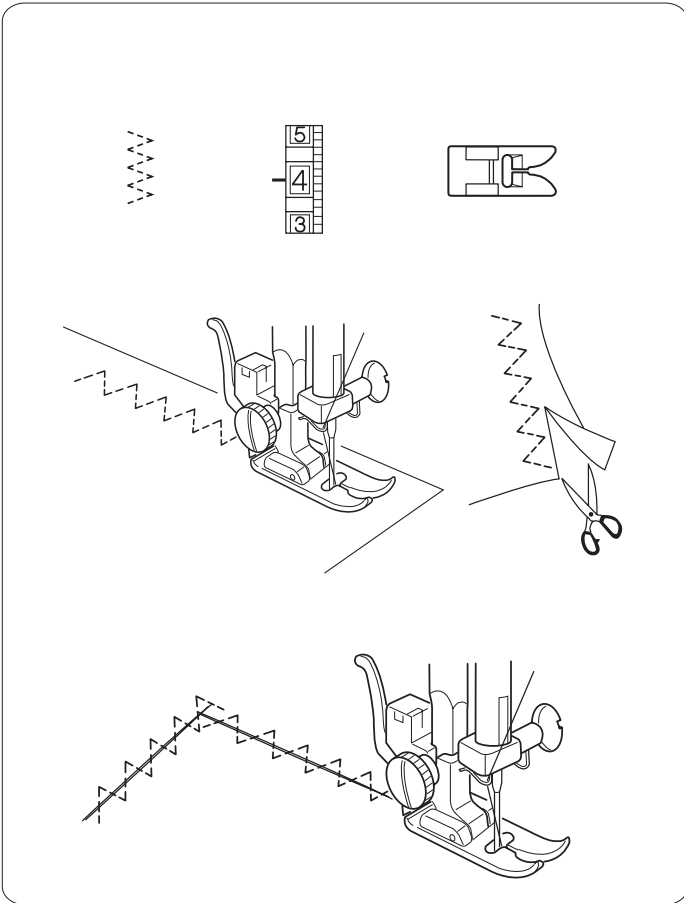
- a 무늬:2
- b 뿔폭:3~5
- c 뿔길이:0.5~1.5
- d 윗실장력:3~6
- e 노루발:지그재그 노루발

3단 지그재그는 명칭에서도 말하듯이 매우 튼튼한 바느질입니다. 일반적인 지그재그에 한뿔씩 바느질되는 길이를 짧게 세뿔씩 바느질 되기 때문에 모든 종류의 원단에 사용될 수 있습니다.

찢어진 부분을 수선하거나 덧댈때 원단을 이어붙이거나, 얇고 부드러운 원단을 오버로크 할때 사용합니다. 그림처럼 가장자리에 바느질하면 원단이 울지 않고 감침질됩니다.

참고

원단의 끝단 안쪽에 바느질 한 다음, 나중에 원단을 잘라주면 깔끔한 오버로크 처리가 됩니다. 자를때는 실이 끊어지지 않도록 주의해 주시기 바랍니다.



새발뜨기 바느질

재봉기설정

- a 무늬:5,8
- b 뿔폭:2~3
- c 뿔길이:2~3
- d 윗실장력:1~4
- e 노루발:새발뜨기 노루발

새발뜨기 노루발을 이용하여 편리하게 바지나 치마에 단을 접어 바느질할 때 사용합니다.

원단을 6.5~10mm정도 폭을 두고 겹 접어 줍니다.

새발뜨기 바느질의 왼쪽 꼭짓점이 원단의 접힌 면에 살짝 물리도록 지그재그폭(바늘위치 조절) 다이얼을 조절합니다.

원단의 접힌 부위에 노루발의 안내대가 위치하도록 조절나사를 조절한 다음, 원단과 안내대가 잘 맞도록 주의하여 바느질 합니다.

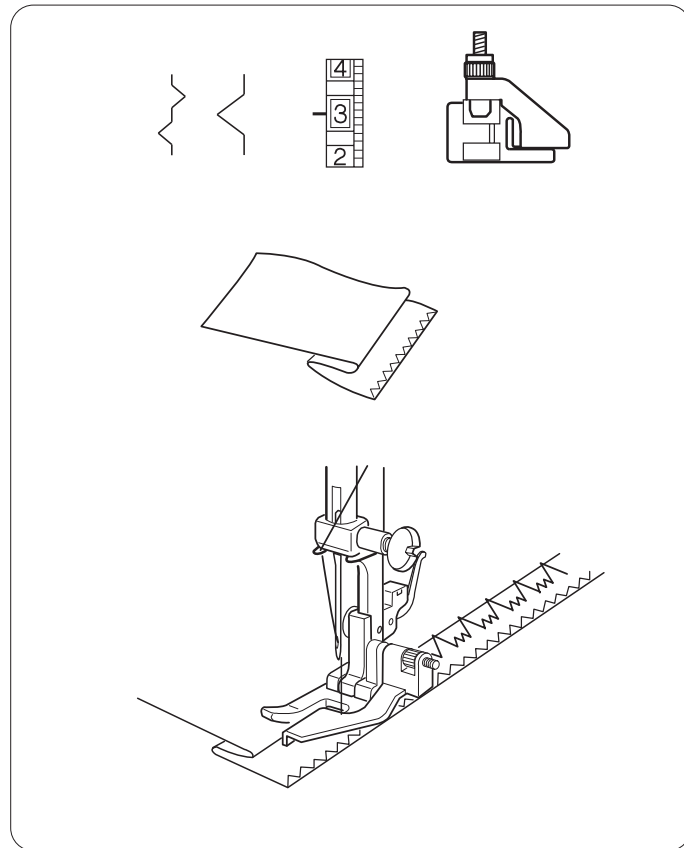
재봉이 끝난 후 원단을 펴면 새발뜨기 바느질이 완성됩니다.

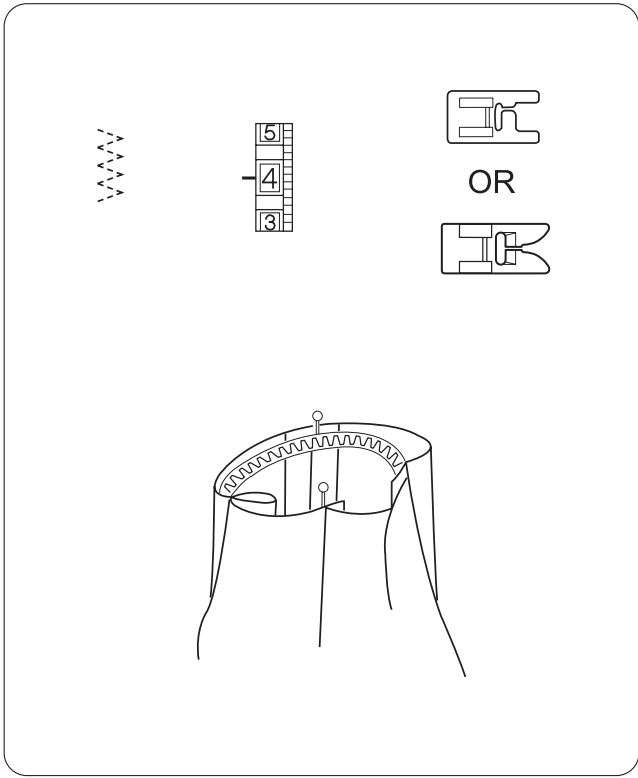
주의

실의 두께로 인하여 원단의 바느질 끝이 보이게 되므로 원단보다 매우 가는 실을 사용하거나 색상이 같은 실을 사용하는 것이 좋습니다.

참고

투명실을 사용하면 보다 효과적입니다.





잠김 바느질

재봉기설정

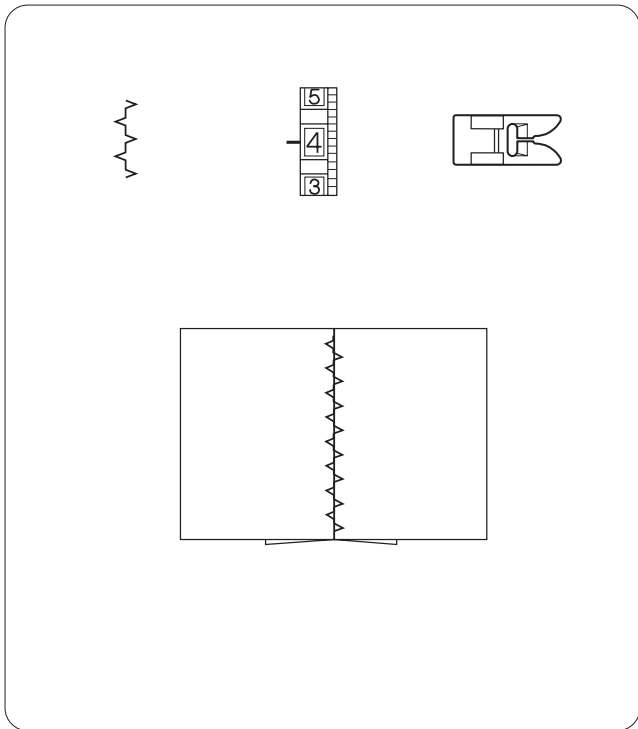
- a 무늬:7
- b 뿔폭:5
- c 뿔길이:2~3
- d 윗실장력:6~8
- e 노루발:투명노루발,지그재그 노루발

두꺼운 원단을 이어 붙이거나, 넓은 고무줄을 바느질하고 싶을때 사용합니다.

바느질의 가운데에 공간이 생기므로, 리본처럼 매끄럽게 미끄러져야하는 효과를 원할때 응용할 수 있습니다.

참고

투명노루발은 바닥 가운데에 공간이 있으므로 넓은 고무줄이나 리본등을 처리할때, 레자, 가죽등을 바느질할 때 사용하면 좋습니다.



파고팅 바느질

재봉기설정

- a 무늬:8
- b 뿔폭:3~5
- c 뿔길이:2~3
- d 윗실장력:6~8
- e 노루발:지그재그 노루발

블라우스나 드레스의 앞면이나 소매에 사용되는 스티치로서 장식용으로 많이 쓰입니다. 두 원단을 하나로 이을때 원단사이에 약간의 간격을 남겨둡니다. 다음과 같이 원단을 준비하세요.

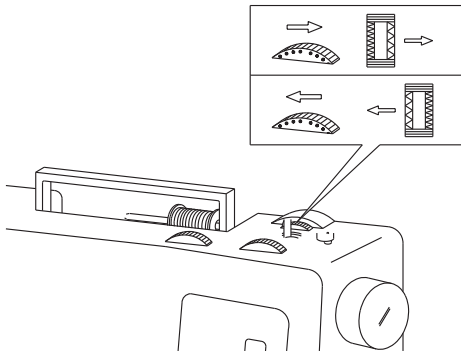
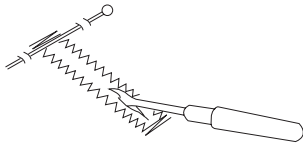
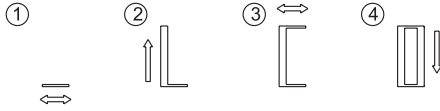
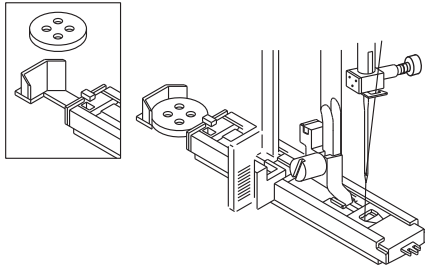
원단사이에 3mm정도 공간을 남겨두고 종이등의 뒤심을 만들어 접힌 끝단과 같이 시침질 합니다. 3mm여유 공간에 바늘을 둔 후 바늘이 접힌 두 원단 위로 지나가는지 확인하면서 재봉합니다.

마지막으로 시침질과 종이등의 뒤심을 제거하고 다림질합니다.

자동 단추구멍 만들기

재봉기설정

- a 무늬:1
- b 땀폭:4~5
- c 땀길이:0.5~1
- d 윗실장력:1~5
- e 노루발:자동단추구멍 노루발



1. 핸들을 돌려 바늘을 올려주고, 노루발도 올려줍니다.
2. 무늬를 "1"번에 맞춰줍니다.
3. 자동 단추구멍 노루발로 교체합니다.
4. 노루발 뒤에 있는 단추고정장치를 뒤로당겨 열고, 단추를 넣은 다음 단추고정장치를 앞으로 밀어주어 단추를 고정시켜줍니다.
5. 자동 단추구멍레버를 잡아당겨서 밑으로 내립니다.
6. 단추구멍의 시작위치에 맞도록 노루발 밑에 원단을 끼우고, 핸들을 돌려 바늘이 원단의 시작점에 꽂히도록 합니다.
7. 윗, 밑실을 노루발 밑으로 해서 왼쪽으로 두면 재봉중 실이 딸려 들어가는것을 방지할 수 있습니다.
8. 노루발이 시작점에 맞춰져 있지 않으면 노루발을 올렸다 내리면서 자동으로 맞춰 줍니다.
9. 천천히 바느질을 시작하며, 바느질이 처음위치에 오면 멈춰줍니다.

순서는 앞, 왼쪽면, 뒤, 오른쪽면순으로 됩니다.

윗실과 밑실을 끊고 니퍼를 이용하여 단추구멍을 잘라줍니다. 이때 단추구멍의 끝에 핀을 달면 잘못 잘리는 것을 방지합니다.

단추구멍 바느질이 끝난 다음에는 레버를 올려줍니다.

단추구멍의 좌/우 의 모양이 일정하지 않을때는 미세조정다이얼로 조정합니다.

왼쪽면이 촘촘할때- 다이얼을 오른쪽으로 돌려줍니다.
오른쪽면이 촘촘할때 - 다이얼을 왼쪽으로 돌려줍니다.

단추달기

재봉기설정

- a 무늬:3
- b 땀폭:단추구멍에 따라 조정
- c 땀길이:필요없음
- d 윗실장력:7
- e 노루발:투명노루발,지그재그 노루발
- f 톱니제거

노루발은 지그재그 또는 투명한노루발을 사용하십시오.

단추를 달 때는 톱니를 제거합니다.

참고

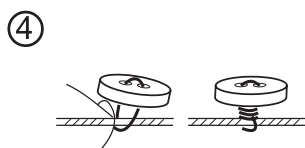
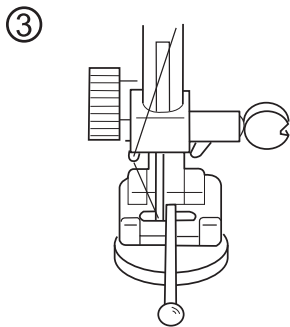
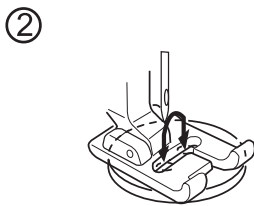
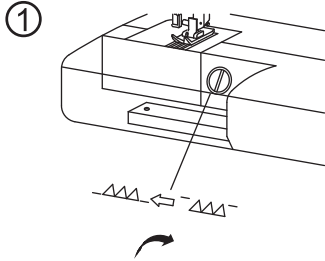
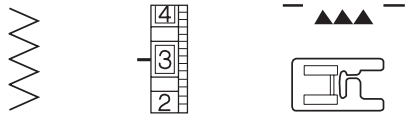
톱니가 제거되면 땀수 다이얼의 조정은 필요하지 않으며, 사용법은 쪽을 참고하세요..

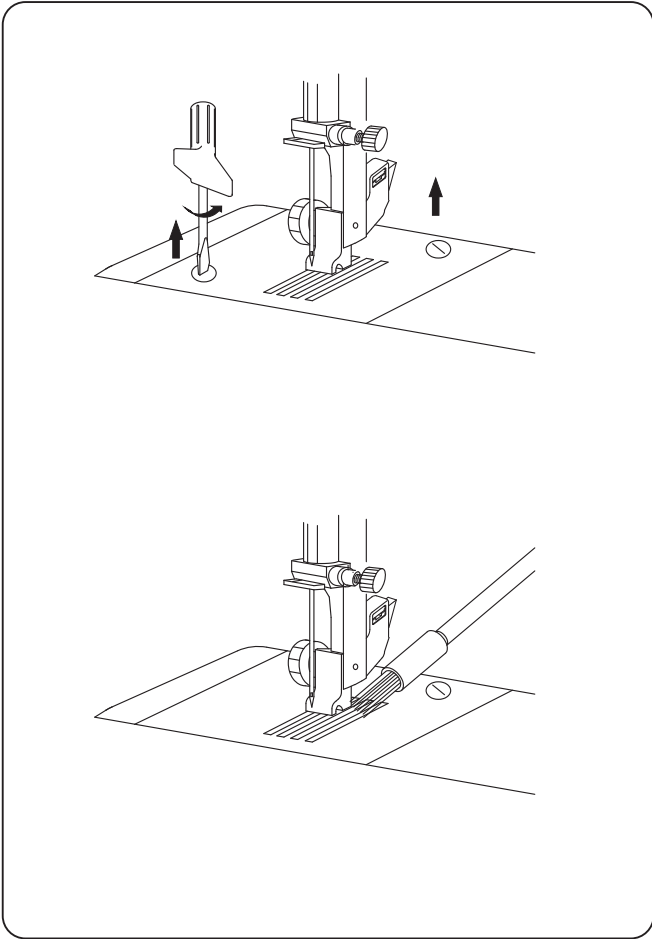
1.톱니 제거 다이얼을 이용하여 톱니를 제거하여 줍니다.

2.바늘의 지그재그 폭이 단추의 구멍폭에 맞게 땀폭 조절다이얼을 조절한 다음, 바느질을 합니다.

3.단추를 원단에 뛰어서 달 때는 그림처럼 노루발에 핀을 끼우고 바느질 하십시오.

4.바느질이 끝나면 실이 풀어지지 않도록 깨끗이 처리합니다.



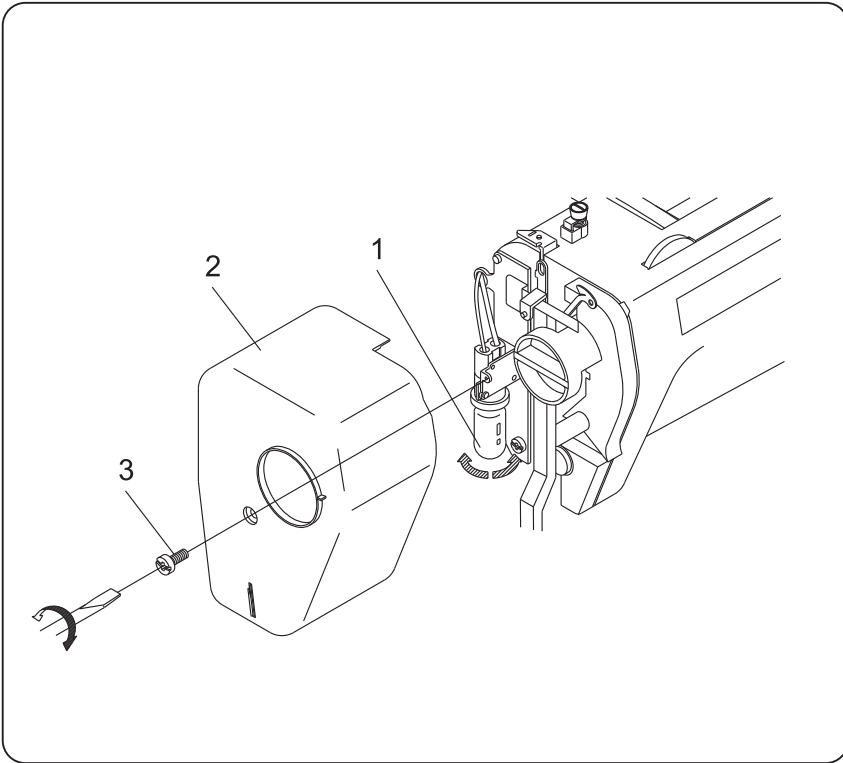


청소

톱니는 원단을 뒤로 밀어주어 깨끗한 바느질이 되도록 도와줍니다. 그러나 사용하는 원단에서 보프라기가 발생하면 톱니와 침판 사이에 끼게 되어 톱니가 천을 밀어 줄 수 없도록 하므로 정기적으로 청소하는 것이 좋습니다.

침판의 나사를 풀어 톱니에 끼어있는 찌꺼기를 솔을 이용해서 모두 제거하여 줍니다.

이때 노루발과 바늘을 빼고하면 보다 손쉽게 청소 할수 있습니다.



램프교환

작은 드라이버를 이용하여 면판의 나사를 풀고 면판을 떼어냅니다.

빨때는 전구를 시계반대방향으로 돌려빼냅니다.

끼울때는 전구를 시계방향으로 돌려끼워줍니다

- 1.전구(나사식)
- 2.면판
- 3.고정나사

품질보증서

제품명: 가정용 재봉기

모델명: 드레스 168

구입일: 년 월 일

고객성명: 전화: 주소:

이제품은 철저한 품질관리와 엄격한 검사과정을 거쳐서 만들어진 제품입니다. 만일 품질보증기간 이내에 정상적으로 사용한 상태에서 발생한 고장의 경우에는 이 보증서 기재내용에 따라 무상으로 수리하여 드립니다. 수리를 의뢰할 때는 이 보증서를 꼭 제시하십시오.

보증서 사용시 주의사항

수리를 의뢰할 때는 구입일자가 기재된 보증서를 제시해야 충분한 서비스를 받으실 수 있으므로 잘 보관하시기 바랍니다.

제품에 고장이 발생하였을 경우는 본사 A/S센터에 문의하여 서비스를 받으십시오.

보증내용

무상서비스

구입일자로 부터 1년간이며 보증기간내에 정상적으로 사용한 상태에서 이상이 발생한 경우에는 무상으로 수리하여 드립니다.

*본재봉기는 가정용이므로 영업용으로 활용할 경우 2개월이내만 무상수리 가능합니다.

유상서비스

보증기간이 경과하였거나 보증기간에라도 다음과 같은 경우에는 수리에 소요되는 소정의 수리비(부품비, 수리비, 출장비 등...)를 받고 수리하여 드립니다.

1. 본 품질보증서를 갖고 있지 않았을 때
2. 본서의 각란에 소정항목이 기재되어 있지 않았을 때
3. 사용자의 취급부주의로 인한 고장 및 파손
4. 당사의 A/S이외의 사람이 제품을 수리하여 제품의 내용변경, 손상으로 인한 고장
5. 일반 가정용 이외의 사용으로 인한 고장 및 파손
6. 사용전원 이상으로 인한 고장
7. 단순 소재 및 기름 주입일때
8. 화재, 수해 등 천재지변에 의한 고장 또는 파손
9. 사용상 정상 마모되는 소모성 부품을 교환하는 경우

A/S는 구입처에서 해 드립니다.